

Rapport d'activité
2016

« Seureca, ce sont des femmes et des hommes qui mettent chaque jour leur expertise et leur passion de l'ingénierie au service de l'amélioration de la qualité de vie et de la préservation de l'environnement. »



**Entretien avec
Patrice Fonlladosa**
Président de Seureca

Constitué en pôle d'ingénierie intégré chez Veolia, quelle est la valeur ajoutée de Seureca dans le développement de la stratégie du Groupe ?

Seureca est un bureau d'études multi-métiers qui place l'innovation et la performance au cœur de ses missions, ce qui lui confère une place stratégique au sein du groupe Veolia. Ses missions, par nature transverses, se situent au carrefour des zones géographiques et des compétences du Groupe. Seureca a créé des passerelles entre les métiers, favorisé les synergies, de façon à apporter des solutions techniques et innovantes globales : une meilleure conjugaison des expertises au service de la performance de ses clients. En qualité de conseil et d'expert auprès des collectivités, des autorités publiques et des industriels, elle prône l'excellence et s'inscrit ainsi pleinement dans les projets du Groupe.

Comment fonctionne ce pôle intégré qui regroupe des sociétés, des équipes et des compétences multiples ?

Le pôle d'ingénierie est constitué d'unités mobiles très réactives qui interviennent à la demande des clients, dans des délais très courts. La coordination est assurée par une équipe de direction resserrée, efficace et agile, qui assure la bonne tenue des objectifs (qualité, délais, coûts) toujours au bénéfice de la performance de ses clients. Nous menons aussi des projets en étroite collaboration avec les équipes de Veolia : le métier a évolué du simple conseil à la participation effective, en prise de risque associée, permettant ainsi une responsabilisation accrue des équipes et l'adhésion aux objectifs communs.

Quelles sont les perspectives pour les années à venir ?

Seureca, ce sont des femmes et des hommes qui mettent leur expertise et leur passion de l'ingénierie au service de l'environnement. Ils sont animés par une ambition commune : le dépassement de soi. Demain, les objectifs sont ceux de la poursuite du développement : augmenter les parts d'activité dans les domaines de l'énergie et des déchets, en nous positionnant sur de nouvelles géographies tout en respectant l'équilibre économique indispensable à la croissance. En interne, nous poursuivons notre recherche permanente du meilleur service apporté aux business units de Veolia, tout en augmentant en externe la part de nos contrats d'assistance technique.

PRÉPARONS DEMAIN

Par **Philippe Bloch**,
Directeur général.



Le nouveau siège
de Veolia,
à Aubervilliers.



2016, UNE ANNÉE RICHE EN PROJETS

2016 a été une année de beaux projets et de signatures de nombreux contrats : notre chiffre d'affaires s'est stabilisé au-dessus de 30 millions d'euros. L'année a été notamment rythmée par :

- des développements majeurs en Afrique : forte croissance en Afrique de l'Est avec le gain de 3 contrats importants d'assistance technique en Zambie et plusieurs projets au Kenya, et la poursuite des développements en Afrique centrale et de l'Ouest (Cameroun, Gabon et pays lusophones) ;
- le retour à un niveau d'activité conséquent en zone CEI (Communauté des États indépendants) : les 8 contrats signés au Kazakhstan en sont une belle illustration ;
- nos filiales de spécialité ont elles-aussi largement contribué à cette belle réussite commerciale.

DES CHANGEMENTS ORGANISATIONNELS PORTEURS DE NOUVELLES SYNERGIES

Après 60 ans d'existence, Setude, filiale qui déployait une partie de notre activité en France, a intégré Seureca à part entière, proposant ainsi

à nos clients une gamme complète de prestations tournée vers le support opérationnel et l'assistance technique et stratégique à l'exploitation.

Un autre temps fort est venu ponctuer cette année : 100 collaborateurs de Seureca ont rejoint le V, nouveau siège du groupe Veolia, à Aubervilliers. De nouvelles synergies et des relations de travail étroites ont été rendues possibles, contribuant ainsi, tous ensemble, à la construction du One Veolia.

DÉVELOPPEMENT ET INNOVATION AU CŒUR DE L'ANNÉE 2017

2017 sera une année importante au plan commercial : je souhaite que nous accélérions notre développement en Asie, en Amérique latine et en Europe, et maintenions notre activité au Moyen-Orient malgré un contexte difficile. En Afrique, notre forte présence doit nous permettre de répondre aux besoins immédiats liés au développement des projets en énergie : avec une population de 1,2 milliard d'habitants, l'Afrique ne consomme aujourd'hui que 3% de l'électricité produite dans le monde. Enfin, l'activité d'assistance technique, qui représente aujourd'hui une part significative de notre chiffre d'affaires, devrait poursuivre la belle croissance observée depuis deux ans, et l'activité de support opérationnel auprès des exploitations Veolia sera renforcée.

En parallèle, nous avons mis en place une cellule innovation chargée d'évaluer les nombreuses opportunités d'amélioration de notre performance offertes par de nouveaux outils et technologies : drones, cartographie sur tablette connectée, paiement mobile, etc.

D'autres pistes sont en phase de développement, à l'instar de l'outil *SQAI Walker*, qui permettra à notre filiale spécialisée dans l'ingénierie sanitaire de dématérialiser progressivement ses prestations d'audit et de diagnostic. Une autre de nos filiales, spécialisée dans le traitement de l'eau, commercialise avec Veolia la *FrogBox*®, une technologie d'analyse de la qualité de l'eau permettant de détecter la présence de perturbateurs endocriniens.

Une belle année en perspective pour Seureca !

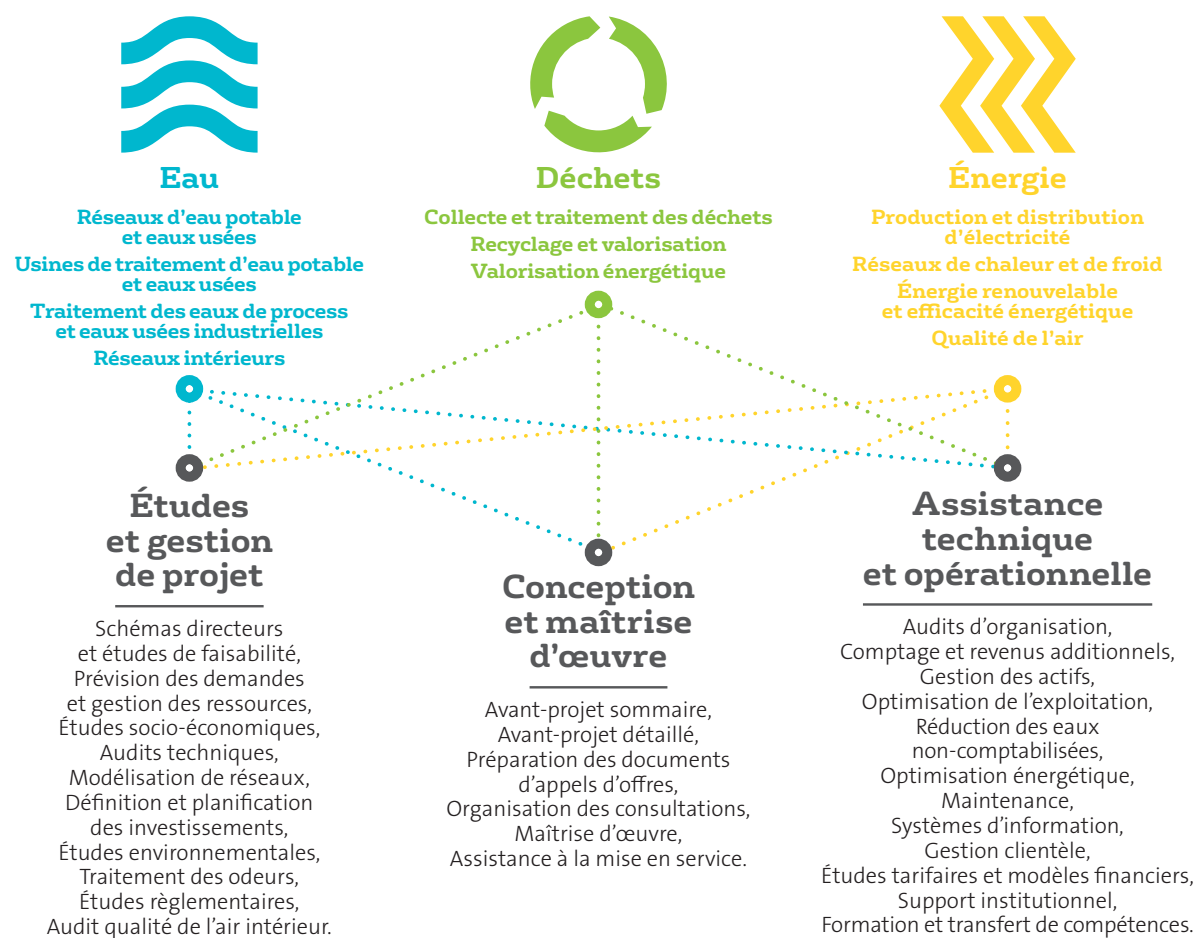
L'INGÉNIERIE ENVIRONNEMENTALE AU SERVICE DE NOS CLIENTS

La marque Seureca regroupe 4 sociétés mobilisées pour l'amélioration durable de la performance de nos clients :

- Seureca, entreprise d'ingénierie conseil spécialisée dans la gestion des ressources dans les domaines de l'eau, de l'énergie et des déchets.
- 3 filiales de spécialité :
 DESL : efficacité et valorisation énergétique, énergie renouvelable,
 EPAS : traitement des eaux industrielles et des eaux de process,
 OFIS : performance environnementale et sécurité sanitaire des bâtiments.



LE SCHÉMA COMPLET DE NOS ACTIVITÉS :



NOS PRINCIPAUX CLIENTS :

LE SECTEUR PUBLIC



BAILLEURS DE FONDS - GOUVERNEMENTS MUNICIPALITÉS - AUTORITÉS LOCALES

Nous accompagnons les acteurs publics pour améliorer les infrastructures et la gestion des services d'eau, d'assainissement, d'énergie et de déchets, pour les citoyens.

LE SECTEUR PRIVÉ



INDUSTRIES SECTEUR TERTIAIRE

Nous intervenons auprès d'industriels et de professionnels du secteur tertiaire afin d'améliorer leur performance environnementale et sanitaire, répondre aux exigences réglementaires et optimiser leurs coûts.

LE GROUPE VEOLIA

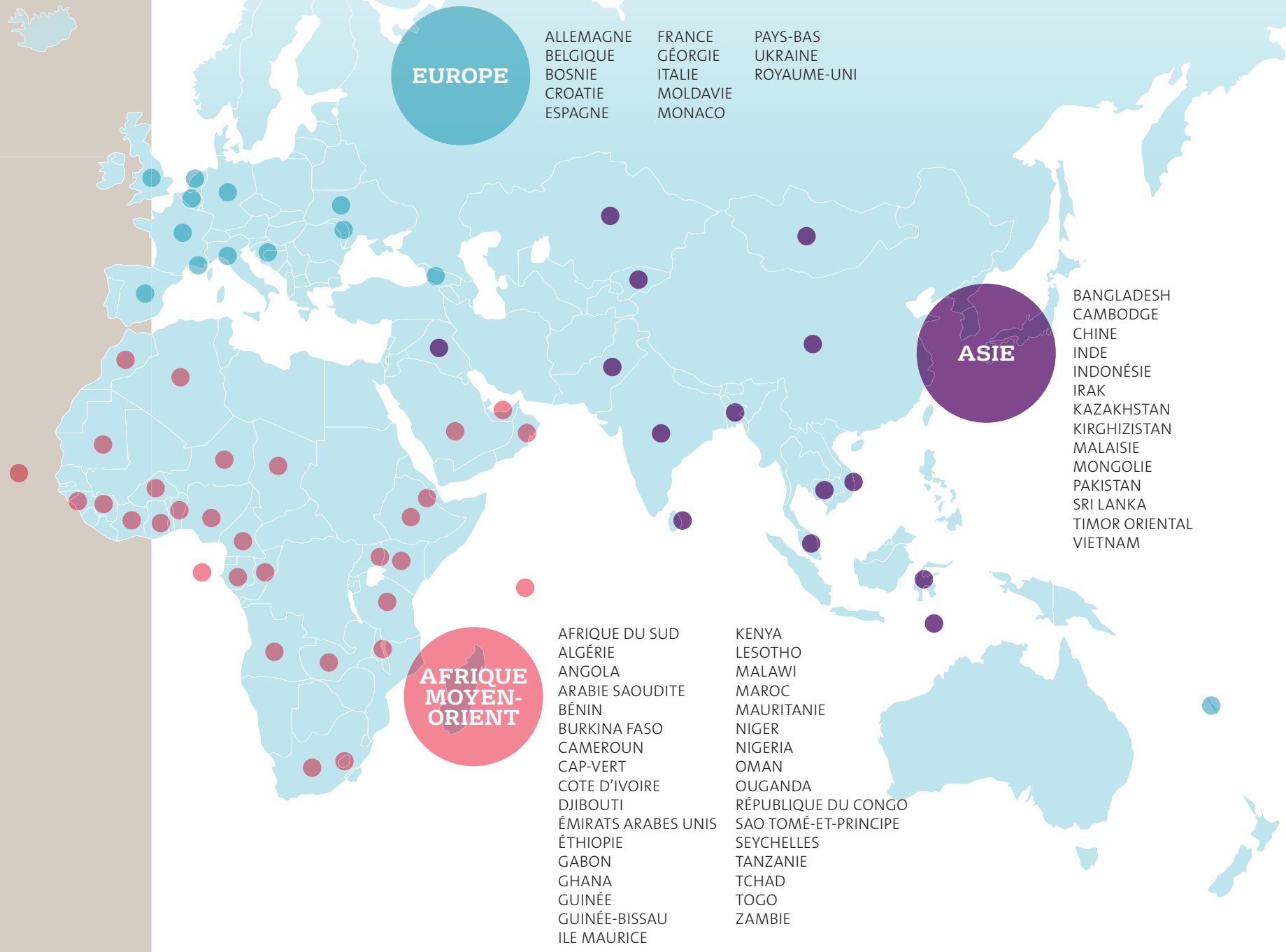


BUSINESS UNITS VEOLIA

Notre réseau mondial d'ingénieurs soutient le développement des business units du Groupe et accompagne leurs activités d'exploitation afin d'améliorer leurs performances opérationnelles.

UNE EXPERTISE SUR 4 CONTINENTS

Seureca a conçu des solutions
environnementales dans 64 pays
à travers le monde.



12 PROJETS EMBLÉMATIQUES EN 2016

- p. 12 ● Indonésie - *Étude de pré faisabilité eaux usées*
- p. 13 ● Uruguay - *Plan de gestion assainissement*
- p. 14 ● Moldavie - *Transition énergétique réseau de chaleur*
- p. 15 ● France - *Maîtrise d'œuvre assainissement*
- p. 16 ● Oman - *Assistance technique dessalement*
- p. 17 ● Géorgie - *Programme d'amélioration gestion des déchets*
- p. 18 ● France - *Sécurisation des réseaux hydrauliques et aérauliques*
- p. 19 ● Guinée - *Contrat de gestion électricité*
- p. 20 ● Royaume-Uni - *Audit et suivi process digesteur*
- p. 21 ● Zambie - *Assistance technique pertes en eau*
- p. 22 ● Inde - *Rapports de projets détaillés valorisation énergétique*
- p. 23 ● Angola - *Assistance technique société des eaux*





Bogor Indonésie

Étude de pré-faisabilité du projet
de gestion intégrée et novatrice
des eaux usées

La ville de Bogor est située dans la province de Java, à 60 km au sud de Jakarta. Dans le cadre du plan de développement national de l'accès à l'assainissement (objectif 100% en 2019), un schéma directeur eaux usées a été réalisé en 2011 et des études de faisabilité et de conception détaillée ont été conduites de 2012 à 2015 pour la première tranche de ce schéma directeur. Une mission d'analyse et de validation des études réalisées a été confiée à Seureca.

5

experts
missionnés

160 000

habitants
concernés

18 mois

durée
du projet

NOTRE EXPERTISE

- élaboration d'une stratégie de développement par phases d'un système d'assainissement collectif dans un contexte urbain dense et topographiquement accidenté,
- définition conceptuelle des principales caractéristiques physiques du réseau d'assainissement devant couvrir le centre-ville et pré-dimensionnement de la station d'épuration après analyse comparative de différents procédés de traitement,
- chiffrage préliminaire des investissements et des coûts d'exploitation (réseau et station d'épuration), et préparation des termes de référence de l'analyse économique et financière détaillée, préalable à la finalisation de l'accord de prêt entre le gouvernement indonésien et l'Agence française de développement (AFD),
- préparation de documents de référence destinés au Ministère des travaux publics et de l'habitat pour l'assister dans le développement de projets similaires dans de nombreuses villes indonésiennes.



Ciudad del Plata Uruguay

Plan de gestion des eaux urbaines
et schéma directeur d'assainissement

Ciudad del Plata est une ville de 35 000 habitants en pleine expansion, à proximité de Montevideo, la capitale du pays. Son développement rapide s'est produit dans un contexte social et physique contraignant nécessitant la définition d'une vision à long terme pour répondre à des défis majeurs : protection de la population contre les inondations, assainissement adéquat des eaux usées, production et distribution d'eau potable à sécuriser. Une configuration urbaine à repenser.

15

experts
missionnés

18 mois

durée
du projet

Financement
par la **Banque
interaméricaine
de développement**

NOTRE EXPERTISE

Diagnostic

- évaluation des ressources en eau et mobilité urbaine,
- évaluation de la gouvernance,
- construction d'un système d'information géographique.

Plan de gestion des eaux urbaines

- projection du développement urbain et démographique,
- définition des objectifs à atteindre,
- proposition d'une stratégie de développement des infrastructures et des services,
- étude légale,
- modification du plan local d'ordonnement territorial.

Schéma directeur et avant-projets

- formulation, dimensionnement, analyse et choix d'alternatives techniques,
- estimation des coûts d'investissements et d'exploitation,
- calendrier d'implantation et programme d'investissements,
- établissement des avant-projets des infrastructures,
- définition détaillée des programmes : gestion des systèmes, formation, campagnes de sensibilisation.



Chişinău Moldavie

Transition énergétique
du réseau de chaleur

Objectif : accompagner Termoelectrica, société de gestion du chauffage urbain à Chişinău, dans l'amélioration de la planification des investissements de modernisation du réseau et de la gestion clientèle, en passant d'un système orienté vers la production à un système orienté vers la demande. Dans ce cadre, un projet pilote a été élaboré pour étudier la faisabilité et l'impact de mesures d'efficacité énergétique : régulation au niveau du bâtiment et des appartements et mise en place de la facturation individuelle.

4 200
bâtiments
connectés

11 %
d'économies
d'énergie

Financement
par la
**Banque
mondiale**

NOTRE EXPERTISE

- modélisation de la demande en chaleur à l'horizon 2030, prenant en compte différents scénarios permettant de quantifier l'impact des mesures d'efficacité énergétique sur l'évolution de la demande ; rentabilité économique,
- recommandations et outils pour l'amélioration de la gestion clientèle : gestion contractuelle, gestion des plaintes, communication, système de facturation,
- étude de faisabilité incluant une campagne de mesures pour l'installation de régulation individuelle sur des systèmes monotubes verticaux,
- enquête de satisfaction auprès des ménages concernés par la mise en place des mesures d'efficacité énergétiques pour quantifier l'impact des mesures sur la satisfaction,
- analyse de l'impact de l'installation de 300 sous-stations individuelles sur la demande : 11% d'économies d'énergie en moyenne avec une augmentation de la période de chauffe allant jusqu'à 40 jours,
- équilibrage des réseaux et optimisation des lois de chauffe sur 4 bâtiments, menant à 8% d'économies d'énergie supplémentaires.



Culan France

Maîtrise d'œuvre relative
à la réhabilitation du système
d'assainissement

Après avoir réalisé un audit de son système d'assainissement et préparé un schéma directeur, la commune de Culan (Cher) a confié à Seureca une mission complète de maîtrise d'œuvre pour la mise en place et la réalisation du programme de travaux. La proximité d'un château médiéval, classé Monument historique, a rendu les contraintes environnementales particulièrement délicates.

6 ans
durée
du projet

**Nouvelle
station
d'épuration**

**Contraintes
environnementales
fortes**

NOTRE EXPERTISE

Phase préliminaire

- vérification et validation du programme de travaux,
- découpage en tranches de travaux homogènes compatibles avec les possibilités financières de la commune et les exigences de la police de l'eau.

Phase de conception

- enveloppe financière prévisionnelle, faisabilité de l'opération au regard des contraintes du programme et du site, composition générale en plan et volume, solutions techniques, estimation provisoire du coût des travaux,
- implantation des ouvrages et équipements, coûts d'exploitation,
- consultation des entreprises,
- calendrier de réalisation.

Phase de réalisation

- sélection des candidats,
- contrôle de conformité des plans d'exécution, vérification technique et financière,
- contrôle de la conformité des documents, organisation des réunions de chantier, vérification des décomptes, assistance au maître d'ouvrage,
- organisation des essais et épreuves préalables à la réception, rédaction des procès-verbaux.



Sur Oman

Assistance technique
pour l'usine de dessalement

L'usine de Sur est la plus grande usine de dessalement par osmose inverse du monde intégralement alimentée par l'eau extraite de puits côtiers, avec une capacité de 83 648 m³/jour. Depuis 2009, l'usine est la principale source d'eau potable pour 2 gouvernorats d'Oman : Sharqiyah Sud et Nord. Après 7 années de fonctionnement, la société d'exploitation Bahwan Veolia Water (BVW) et la société de projet Sharqiyah Desalination Company (SDC) ont fait appel au soutien de Seureca pour préparer l'avenir, en proposant des recommandations pour l'amélioration continue des pratiques d'exploitation et la mise en œuvre d'optimisations ciblées sur l'usine.

28

forages

12

experts
missionnés

56

propositions
d'amélioration sur 2 ans

NOTRE EXPERTISE

Le mode opératoire de l'assistance technique mise en œuvre par Seureca est d'accompagner le déploiement des bonnes pratiques du groupe Veolia, définies par la direction Technique et Performance, au profit des business units Veolia du monde entier.

Gestion patrimoniale

- préparation du plan stratégique de gestion des actifs, document de base pour le développement d'un système de gestion des actifs conforme à la norme ISO 55000,
- audit pour la mise en œuvre des meilleures pratiques du groupe Veolia.

Système d'information

- évaluation du système d'acquisition et de contrôle de données (SCADA),
- organisation et configuration du système,
- recommandations pour la mise à jour du système d'exploitation.

Opérations et maintenance

- étude de faisabilité pour garantir et améliorer la capacité de production de l'usine existante,
- audit détaillé des forages du champ captant de l'usine (structure, équipements, heures de fonctionnement, débits, niveaux d'eau).

Traitement

- étude de faisabilité pour le traitement sur site des boues de process.

Système de lutte incendie

- recherche de fuites à l'hélium sur le réseau incendie.



Basse Kartlie Géorgie

Programme d'amélioration
de la collecte et du traitement
des déchets

La région de Basse Kartlie met en œuvre un plan de mise à niveau de la collecte et du traitement des déchets solides. Ce plan est financé à l'aide de prêts de la Banque européenne pour la reconstruction et le développement (BERD) et de dons suédois. Les parties prenantes de ce projet sont la société de gestion des déchets solides de Géorgie (appelée localement SWMCG), amenée à construire et exploiter un nouveau centre d'enfouissement technique régional conforme aux réglementations européennes ; et les municipalités de Marneuli, Bolnisi, Dmanisi, Tetrtskaro et Tsalka qui ont en charge la collecte et le transport des déchets solides jusqu'au nouveau site de traitement. L'objectif est d'améliorer la collecte tout en appliquant le principe de pollueur-payeur aux populations et entreprises. Cette dernière mesure devrait permettre à la société de gestion des déchets et aux municipalités d'atteindre à terme l'équilibre budgétaire.

16 000

tonnes de
déchets/an

5

municipalités

220 000

habitants
concernés

NOTRE EXPERTISE

1. Assistance technique aux municipalités et à la SWMCG pour la mise en œuvre de l'accord de financement signé avec la BERD. Cette assistance se focalise notamment sur la définition d'une politique tarifaire ainsi que le calcul des coûts et le tarif induit sur 20 ans. Elle inclut également des mises à niveau, à travers des formations, sur les composantes environnementales, santé/sécurité et techniques (exploitation d'un centre d'enfouissement technique, gestion du lixiviat et du biogaz).

2. Définition d'un plan d'action, et suivi de sa mise en œuvre sur un an, visant à améliorer la performance de la SWMCG et des villes en matière de gestion des déchets. Ce plan d'action se décline sur les différentes composantes financières, techniques et environnementales.

3. Définition et mise en œuvre sur un an d'une campagne de communication/sensibilisation.



Médipôle de Koutio France

Sécurisation des réseaux hydrauliques et aérauliques

Le nouveau centre hospitalier de Nouméa, le médipôle de Koutio, est un projet sans précédent en Nouvelle-Calédonie. Ce centre de 82 000 m², déployé sur 15 hectares, couvre plus de la moitié de l'offre de santé du territoire. Avant l'arrivée des premiers patients, le médipôle a souhaité que ses équipes techniques et services d'hygiène soient accompagnés pendant la phase de marche à blanc des installations hydrauliques et aérauliques : l'objectif était de prévenir tout risque de contamination lors de la mise en exploitation du nouveau centre hospitalier.

+100
centrales de traitement d'air

645
lits

40 000
hospitalisations par an

NOTRE EXPERTISE

Évaluation de la conformité technique des réseaux d'eau et d'air

- audit technique sanitaire avec étude structurelle des installations d'eau et d'air et analyse des risques par identification des points critiques,
- campagne de mesures (température, débit, pression),
- mesures correctives et préventives.

Élaboration de la stratégie de suivi analytique de la qualité de l'eau et de l'air

- stratégie d'échantillonnage pour le suivi de la qualité,
- protocoles de prélèvements d'eau (qualité bactériologique et physico-chimique) et d'air (propreté particulière et aérobiocontamination).

Définition des procédures de maintenance et de surveillance adaptées à chaque mode de fonctionnement de l'établissement

- tableau de bord des opérations de surveillance et de maintenance des installations d'eau et d'air,
- procédures préventives d'exploitation des installations,
- protocole de sécurisation des réseaux en cas de dérives,
- prévention des infections en cas de travaux dans des locaux qualifiés.



Conakry Guinée

Contrat de gestion de l'électricité de Guinée

Un plan de redressement a été adopté par le gouvernement guinéen en 2012 et est actuellement en cours de réalisation. Il vise à redresser durablement le secteur de l'électricité en Guinée et plus particulièrement la société Électricité de Guinée (EDG), à travers l'exécution d'un programme de 1.3 milliard de dollars portant sur le développement des actifs de production thermiques et hydro-électriques, et de réseaux.

4 ans
durée du projet

500 000
habitants concernés

30
experts missionnés

NOTRE EXPERTISE

- développement du système d'information géographique (SIG) du système électrique,
- modélisation et étude du plan de protection du réseau électrique,
- diagnostic opérationnel et plan de maintenance des installations de production, transport et distribution,
- programme d'appui à la réhabilitation des centrales hydroélectriques,
- élaboration d'un cahier des charges pour le recensement de la clientèle et le système de gestion informatisée,
- stratégie et plan d'action détaillé pour la généralisation du comptage prépaiement et la sécurisation des revenus,
- réorganisation des ressources humaines,
- mise en place d'une cellule de communication interne et externe,
- revue des procédures de la fonction contrôle interne,
- stratégie d'amélioration des performances opérationnelles et financières,
- réorganisation du bureau d'études,
- procédures d'assistance à maîtrise d'ouvrage.



Groupe Pepsico Royaume-Uni

Audit et suivi du digesteur anaérobie thermophile des déchets solides de production

Walkers Crisps, l'unité de production de chips du groupe Pepsico, a démarré un digesteur anaérobie thermophile début 2016 afin de valoriser les déchets solides (chips, épluchures, amidon) par cogénération. De nombreux problèmes de démarrage ont été rencontrés, réduisant les capacités de digestion et conduisant à un traitement partiel des déchets solides disponibles, impactant la performance et la fiabilité de la cogénération.

Financement par le client

Digestion efficace
de la totalité des déchets solides

Cogénération
+ stable

NOTRE EXPERTISE

Audit, suivi à grande échelle et optimisation du processus

- audit de l'installation et programme d'optimisation,
- évaluation de la base de données techniques ; calcul et interprétation des paramètres opérationnels les plus importants,
- calcul de bilan énergétique pour le digesteur et l'unité de cogénération,
- assistance dans le suivi des résultats à échelle réelle, tout en évaluant et ajustant le programme d'optimisation,
- rédaction de rapports d'audit et de suivi.

Recherche en laboratoire

- caractérisation du digestat afin de compléter la base de données: analyses, examen microscopique de la composition, essais d'activité méthanogène
- caractérisation de la composition du biogaz,
- caractérisation de l'association bactérienne méthanogène par examen microscopique ; distinction entre bactéries méthanogènes, hydrogénotrophes et acétoclastes,
- mesure d'activité méthanogène : essai en mode statique (batch) au laboratoire.



Lusaka Zambie

Assistance technique pour la réduction des pertes en eau

Ce projet s'inscrit au sein du programme *Lusaka water supply, sanitation and drainage project (LWSSDP)*, financé par le gouvernement américain via Millennium Challenge Corporation, dont la finalité est d'améliorer les conditions de vie des habitants de la capitale de la Zambie. Le projet vise à assister la société des eaux, appelée localement LWSC, dans la réduction des pertes en eau, d'un niveau estimé à 48 % vers une valeur cible de 25 %. Les efforts sont organisés autour de la définition de plans d'actions et le déploiement d'outils et méthodes, avec un transfert continu de compétences et de savoir pour les équipes locales.

10
experts missionnés

2,5 ans
durée du projet

95 000
abonnés

NOTRE EXPERTISE

1. Supervision des travaux de réhabilitation des réseaux d'eau potable (110 km).
2. Évaluation des pertes physiques et mise en œuvre d'actions de réduction des fuites avec :
 - redéfinition de la sectorisation existante de la ville entière,
 - campagne de mesures,
 - calcul des niveaux de pertes,
 - recherche de fuites,
 - conception détaillée pour la réhabilitation des 65 km de canalisations identifiés comme les plus fuyards.

3. Évaluation et réduction des pertes commerciales : mise à jour de la base de données clientèle avec refonte du cadastre, collecte de données porte-à-porte sur la base de formulaires électroniques, réconciliation des bases de données terrain et existante, identification des problèmes de comptage, de facturation et des fraudes et définition de plans de régularisation et de réduction des pertes commerciales.

Seureca est aussi en charge d'activités transverses pour permettre à ces actions de s'inscrire dans la durée : mise à jour de tous les processus et procédures relatifs à la gestion des eaux non comptabilisées, fourniture de matériels de recherche de fuites, formation continue des employés.



JITF Urban Infrastructure Limited Inde

Rapports de projets détaillés pour 3 installations de valorisation énergétique

Au terme d'un processus d'appel d'offre concurrentiel, la société de développement d'énergies renouvelables Andhra Pradesh Limited a retenu JITF Urban Infrastructure Limited (JUIL) pour concevoir 3 unités de valorisation énergétique dans les villes de Guntur, Visakhapatnam et Tirupati, situées au sud de l'Inde. JUIL a ensuite confié à Seureca l'élaboration des rapports de projets détaillés concernant ces 3 nouvelles centrales.

36 MWh
capacité électrique totale

1,5 M
de tonnes de déchets/an

3 M
d'habitants concernés

NOTRE EXPERTISE

- rapport de projet détaillé pour les installations de valorisation ainsi que pour la centrale électrique intégrée,
- examen de la nature des polluants et mesures nécessaires pour les diminuer,
- élaboration d'un modèle conceptuel, choix de la technologie et configuration de projet,
- modèle de prévision selon la disponibilité et la qualité des déchets solides,
- conception et ingénierie des installations de récupération des matières,
- préparation des spécifications techniques des principaux équipements,
- estimation des investissements et des dépenses de construction,
- préparation d'une analyse financière pour 25 ans d'exploitation de la centrale,
- évaluation des besoins en main d'œuvre,
- plan de gestion de l'environnement : surveillance, maintenance de la ceinture verte, santé et sécurité, unités de contrôle de la pollution,
- calendrier de maintenance mensuelle.



N'Dalatando Angola

Assistance technique pour la Société des eaux de Cuanza Norte

Le projet concerne l'assistance technique de l'EASCN (Empresa de Água e Saneamento de Cuanza Norte) pour la gestion des réseaux d'eau potable de la ville de N'Dalatando. Actuellement, près de 9 000 connections sont desservies : le but est d'atteindre 14 000 connections en 2017. Le réseau actuel comporte 130 km de canalisations et est alimenté par un réservoir de 5 000 m³, lui-même relié à une station de traitement d'eau d'une capacité de près de 8 000 m³/jour.

Financement par la **Banque mondiale**

140 000
habitants concernés

3 ans
durée du projet

NOTRE EXPERTISE

Transfert de compétences et formation

- logiciel de service clientèle : définition et mise en place des procédures de facturation, collecte et recouvrement des factures impayées ; programme de formation,
- définition et réalisation d'un modèle hydraulique,
- amélioration de l'exploitation et maintenance : révision des procédures existantes et mise en œuvre des bonnes pratiques,
- programme de formation à l'utilisation des installations d'eau pour le personnel d'exploitation,
- mise en place d'un logiciel financier et définition des bonnes pratiques financières.

Organisation et effectifs

- gestion, comptabilité, systèmes d'information ; expertise financière, technique, d'exploitation et de maintenance,
- choix du personnel technique qualifié.

2016 EN CHIFFRES

30,5 M€
de chiffre d'affaires

CHIFFRE D'AFFAIRES PAR ACTIVITÉ (M€)



24
Eau



1,1
Déchets



5,4
Énergie
dont Air **1,2**

RÉPARTITION DE NOTRE CLIENTÈLE



11%
secteur
industriel



76%
secteur
municipal



13%
secteur
tertiaire

EFFECTIFS



25
NATIONALITÉS
REPRÉSENTÉES

248

COLLABORATEURS



50%
EN FRANCE
50%
À L'INTERNATIONAL

TAUX DE FÉMINISATION



34%
DE FEMMES

33,5%
DE FEMMES CADRES

SANTÉ ET SÉCURITÉ



40%
DES EFFECTIFS FORMÉS
AU SECOURISME

< 2,5%
TAUX DE FRÉQUENCE
DES ACCIDENTS DU TRAVAIL

FORMATION



64%
DES SALARIÉS ONT SUIVI
UNE FORMATION EN 2016

16^H
DE FORMATION EN MOYENNE
PAR SALARIÉ FORMÉ

Document élaboré par la direction de la communication de Seureca :
Hélène Dubasque, Janet Pawelko, François Vidale.

Ont participé à cette édition : Edgar Antunes, Raphaël Berdugo, Michel Burghart, Manuel Eguino, Julien Fatoux, Camille Hennequin, Vincent Jalbert, Llywelyn Jones, François Lacour, Philippe Le Duff, Marion Legris, Qods Makhlouf, Jean-Michel Mathiot, Rajmohan Rangaraj, Gilles de Raymond-Cahuzac, Luc Van Eyck.

Photothèque Veolia : Romain Chocart, Christophe Majani d'Inguibert. Fancy/Matton Images.

Photothèque Seureca : Maxime Bonnière, Grégoire Bourguignon, Michel Burghart, Manuel Eguino, Marion Legris, Jacques Livolsi, Leticia Malan, Rajmohan Rangaraj, Luc Van Eyck.

Couverture : Getty Images - Marco Wong

Conception et réalisation : Julie Lamy, Cédric Pabolleta.

Impression : L'Encrier-Advence

Dans le souci du respect de l'environnement, le présent document est réalisé par un imprimeur Imprim'Vert® sur un papier Antalis Print Speed certifié FSC®, fabriqué à base de fibre d'eucalyptus issue de forêts gérées durablement.

